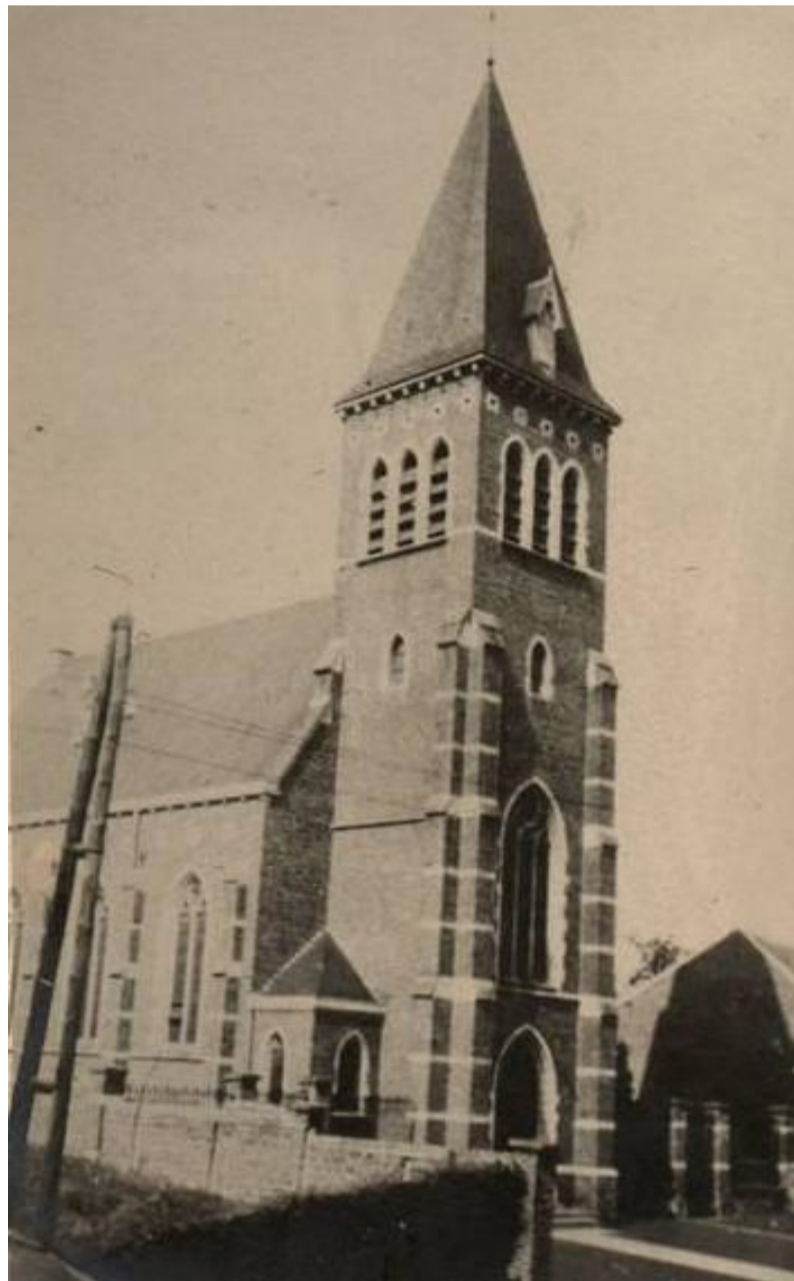


EXPOSITION

le 14, 16, 17 mai et 29 novembre 2026

LES 100 ANS DE L'EGLISE DE POU CET



Mai 2026

Charles GRENIER

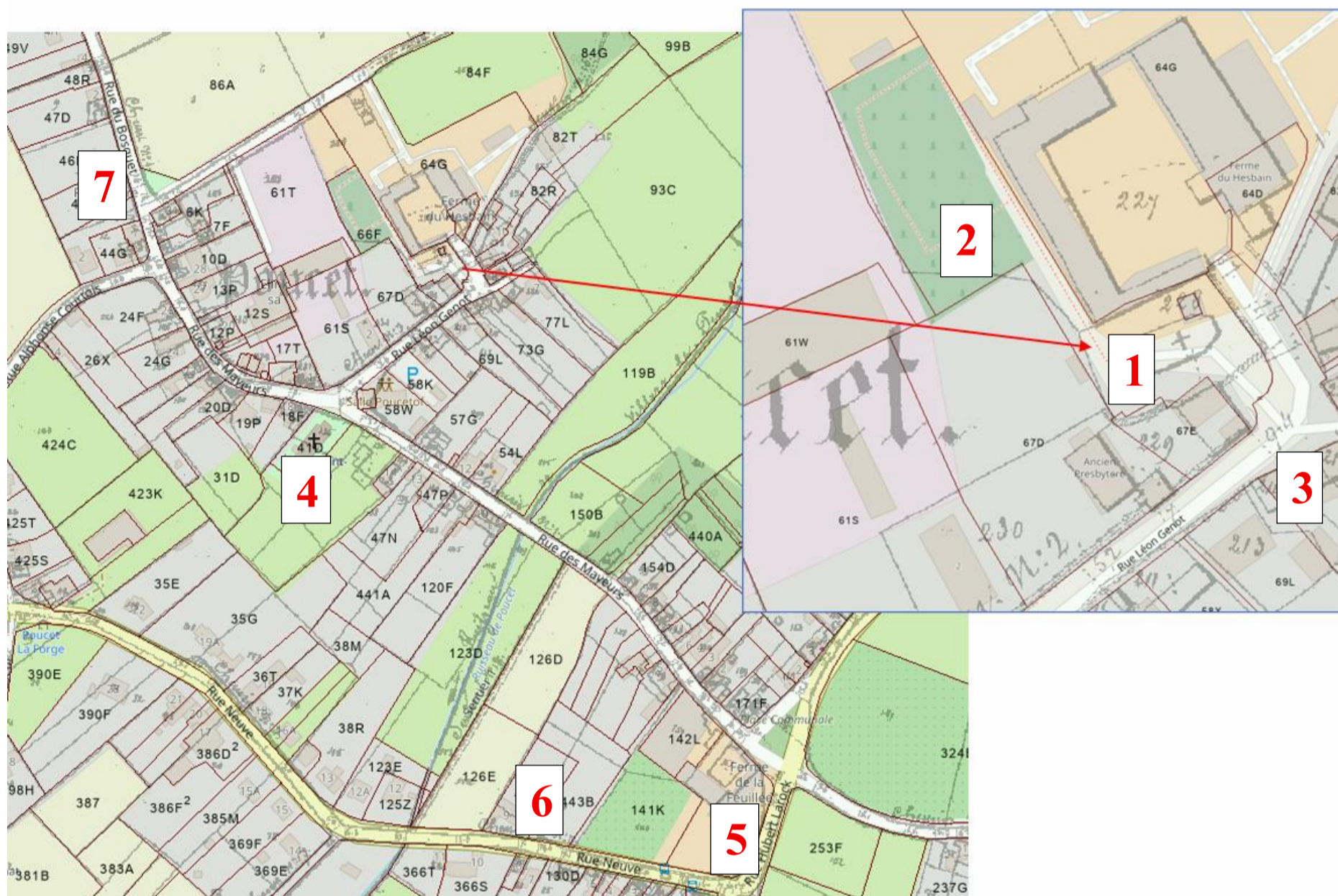
AVANT-PROPOS

A l'occasion du centenaire de l'église de Poucet, une exposition composée de 24 panneaux a été présentée au sein même de l'édifice.

Une maquette de l'ancienne église, réalisée avec soin par Nicole Hamande, complétait l'exposition.

Les pages qui suivent reprennent le texte des panneaux et permettent de garder un souvenir de cette journée.

PLAN DU VILLAGE DE POUCKET SITUATION DES ENDROITS CITES



- 1** Ancienne église, rue Léon Genot (entrée du cimetière actuel)
- 2** Cimetière, rue Léon Genot
- 3** Maison BAWIN, rue Léon Genot, actuellement maison COLLARD Thierry
- 4** Eglise actuelle, rue des Mayeurs,
- 5** Château SENY, rue des Mayeurs, actuellement propriété GUILLIAMS Christian
- 6** Maison ROSOUX, rue Neuve, actuellement maison SCALA Jérémie
- 7** Le presbytère, rue du Bosquet, actuellement maison GRENIER Charles

ANCIENNE EGLISE DE POUCET

L'ancienne église de Poucet fut construite en 1751 et démolie en 1927. Longueur (nef et chœur) : 17 mètres, Largeur : 6,60 mètres

ETAT ET PREMIERS TRAVAUX

En 1856, le curé Herbillon décrit l'état misérable dans lequel se trouve l'église. Il entreprend alors plusieurs travaux d'amélioration :

- Construction d'une sacristie. Auparavant, un espace situé entre l'abside et le maître-autel servait de sacristie.
- Le grand autel et les autels latéraux furent reculés. L'église, jusque-là pour ainsi dire divisée en deux parties égales, put ainsi accueillir davantage de fidèles.
- Installation d'un jubé. Auparavant, les chantres se tenaient dans le chœur.

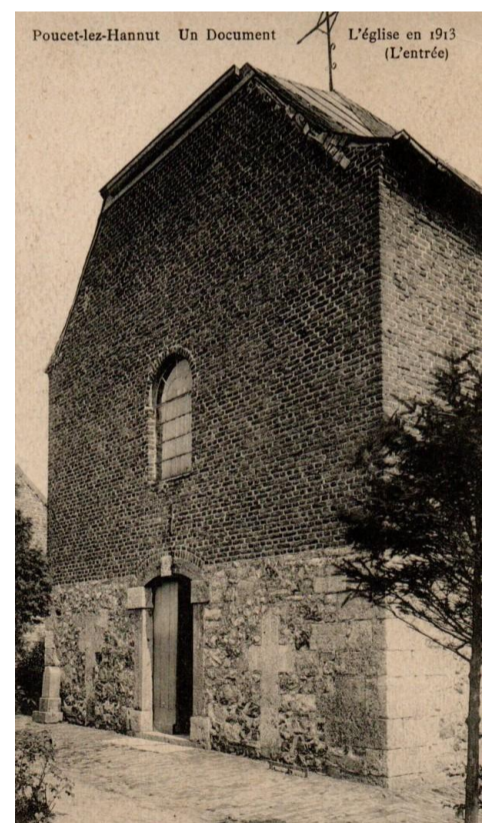
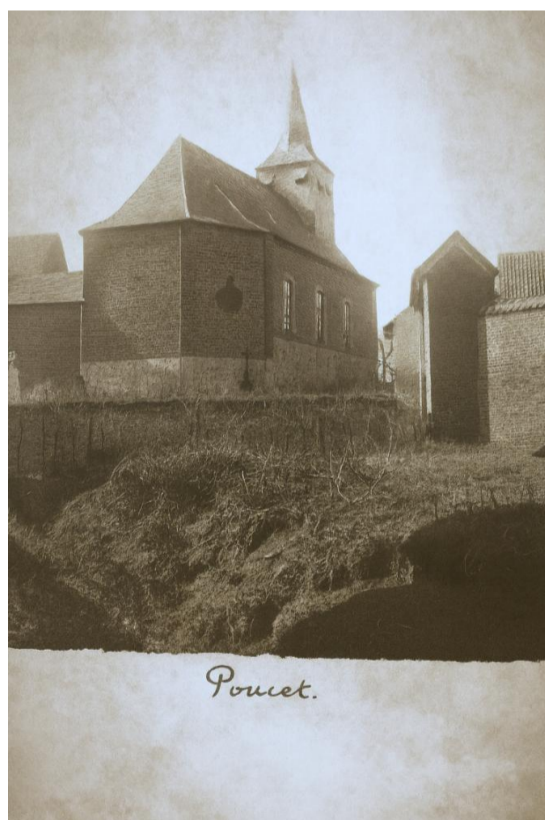
PROJETS D'AGRANDISSEMENT ET INCIDENTS

L'église devenant trop petite, il y eut deux projets d'agrandissement, un en 1906 par Monsieur Piron, architecte à Latinne, et un deuxième en 1911 établi par l'architecte Bage, de l'école Saint-Luc de Liège.

En 1908, la tour fut frappée par la foudre, provoquant un début d'incendie. Au lieu de laisser brûler l'édifice, le sacristain Auguste Grenier et des voisins, inquiets pour leurs fermes, se mirent à éteindre le feu. Deux experts conclurent à la nécessité de démolir la tour qui était toute en bois.



Ancienne église avant 1908



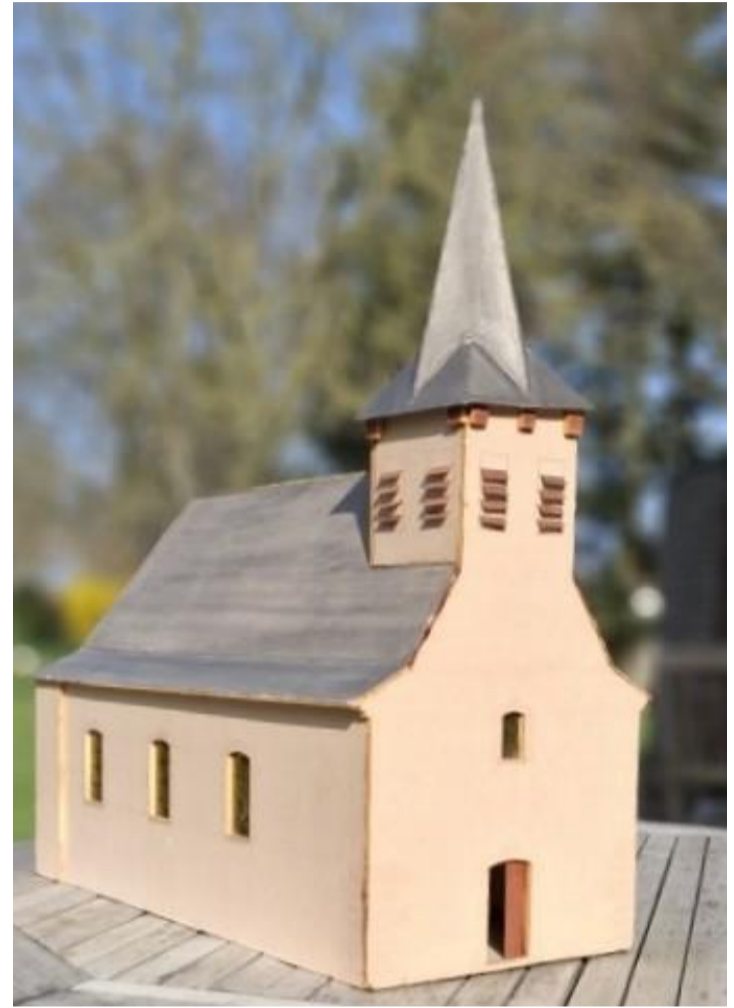
En 1913 sans son clocher

DEGRADATION ET DEMOLITION

En 1920, les murs de l'église étaient rongés par l'humidité. Le plâtre tombait de toutes parts, un grand trou apparaissait dans le plafond, et la sacristie se détachait de l'édifice, menaçant de s'effondrer.

Face à cette situation critique, il fut décidé de construire une nouvelle église, ce qui conduisit à la démolition de l'ancienne en 1927.

MAQUETTE DE L'ANCIENNE EGLISE



Nicole HAMANDE - 1984

HISTOIRE DE LA DONATION DU TERRAIN POUR LA CONSTRUCTION DE LA NOUVELLE EGLISE

LE CONTEXTE : UNE DONATION HISTORIQUE

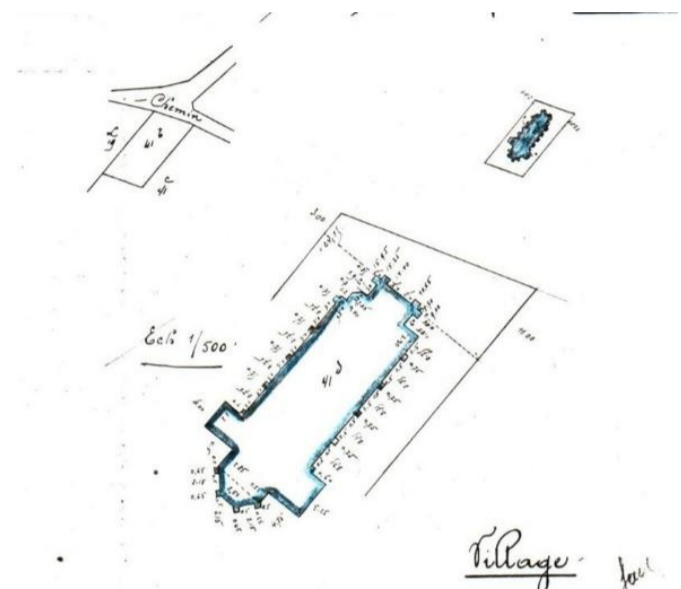
En novembre 1922, Mesdemoiselles Marie-Constance et Marie-Joseph PUTZEYS, rentières à Geer, font un geste significatif en faisant don d'un terrain à bâtir pour la construction de la nouvelle église de Poucet.



Ce terrain de 29 mètres de large sur 50 mètres de long appartenait à l'origine à la famille BRASSEUR, une famille connue à Poucet depuis la fin du 16^{ième} siècle

*Albertine BRASSEUR
rentière-propriétaire, mère des
demoiselles PUTZEYS*

Croquis d'arpentage des nouvelles parcelles résultant de changements de limites -1926



LES CONDITIONS DE LA DONATION

La construction doit se faire dans les 3 ans. La fabrique d'église assume la charge de 4 anniversaires.

LES DEFIS TECHNIQUES ET JURIDIQUES

En 1925 les demoiselles PUTZEYS ajoutaient une nouvelle condition onéreuse à la donation : le terrain devra être clôturé par un mur de 1m50 de haut. Le bureau dut s'incliner et accepter la lourde charge.

Pour la fabrication des briques, le terrain a été abaissé d'un bon mètre, faudra-t-il construire un mur de 2m50 ? Un compromis fut trouvé, le mur sera de 1m20 à 1m40 en fonction de la déclivité du terrain.

CONFLIT AVEC LE LOCATAIRE

Le locataire du terrain, désireux de protéger ses vaches derrière un mur haut, conteste ce compromis et remporte le soutien des demoiselles PUTZEYS. Le cas sera porté devant le tribunal de Huy.

Le président du tribunal estima que la cause n'était pas défendable. De « mauvaise » grâce le mur fut porté à la hauteur voulue.

CONSTRUIRE UNE NOUVELLE EGLISE A POUCKET

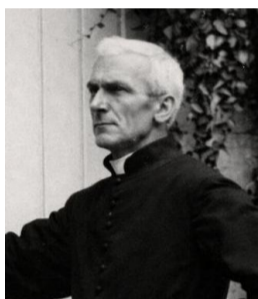
UNE SITUATION CRITIQUE

L'église, trop petite, était dans un état pitoyable. La tour avait été démolie et les cloches installées dans le cimetière. Les difficultés de construire rendaient la cure de Poucet peu attrayante.

« Comment construire une église dans une petite commune de 400 habitants »
Plusieurs prêtres ont envisagé une solution: agrandissement ou nouvelle construction.

L'abbé Léon BOURGUIGNON (1902-1909) fit dresser des plans d'agrandissement et fit faire 250.000 briques.

L'abbé Ulric HAXE (1909 - 1911) aurait voulu une toute nouvelle église placée en face de l'école communale. Il avait demandé des plans d'agrandissement et ensuite des plans d'une nouvelle église.

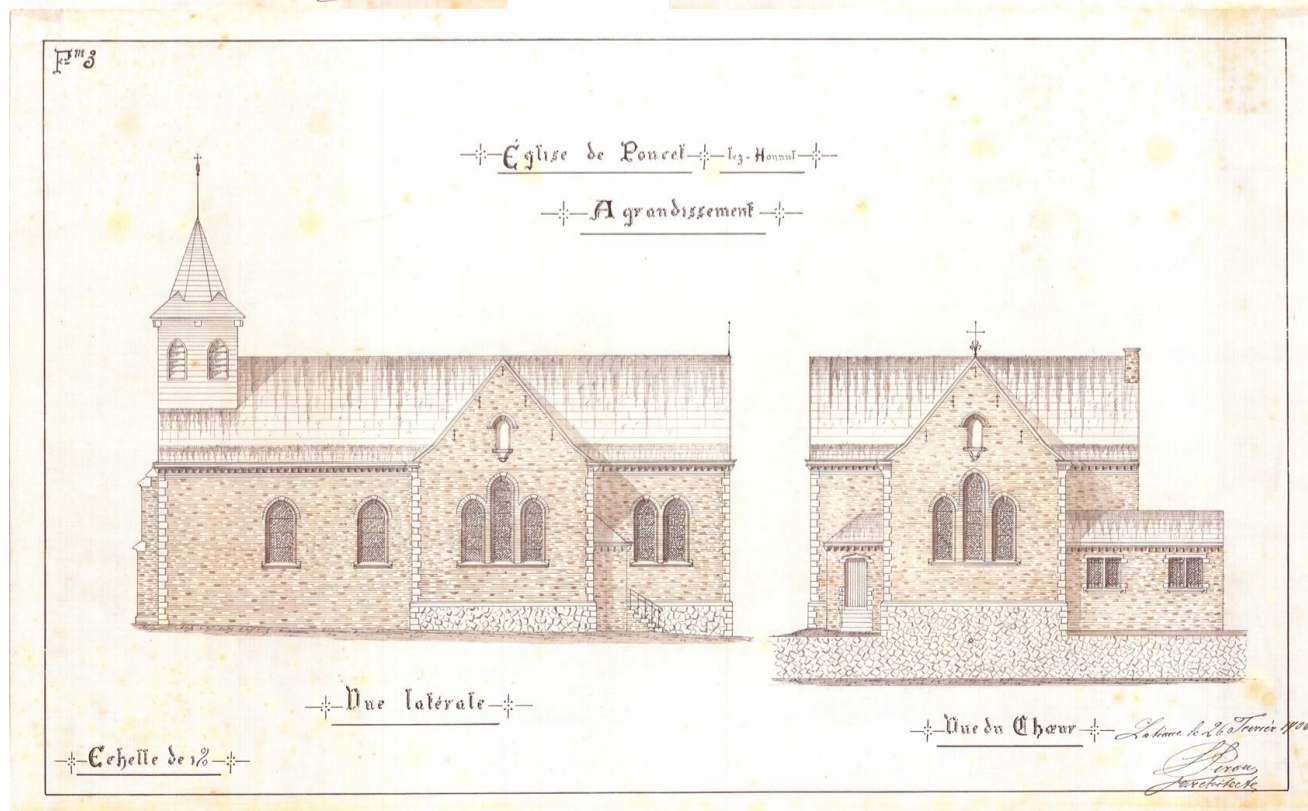
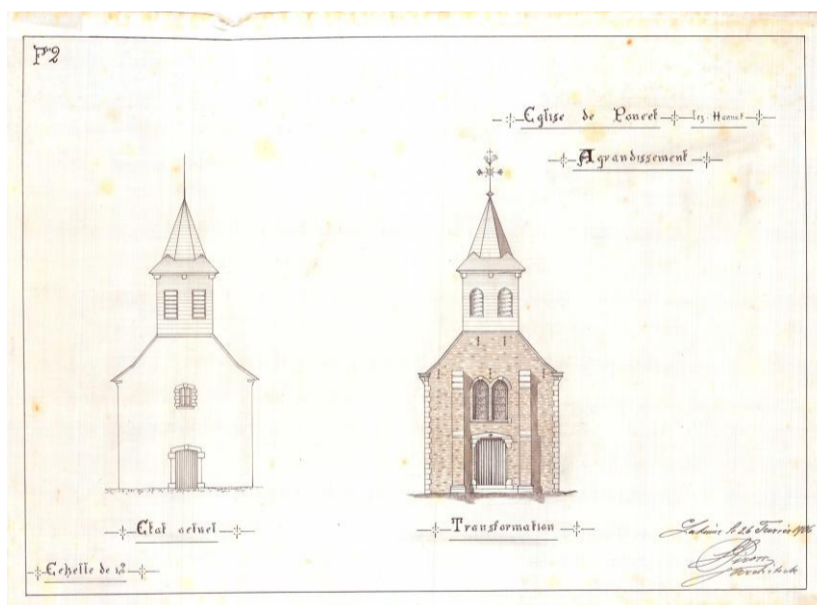
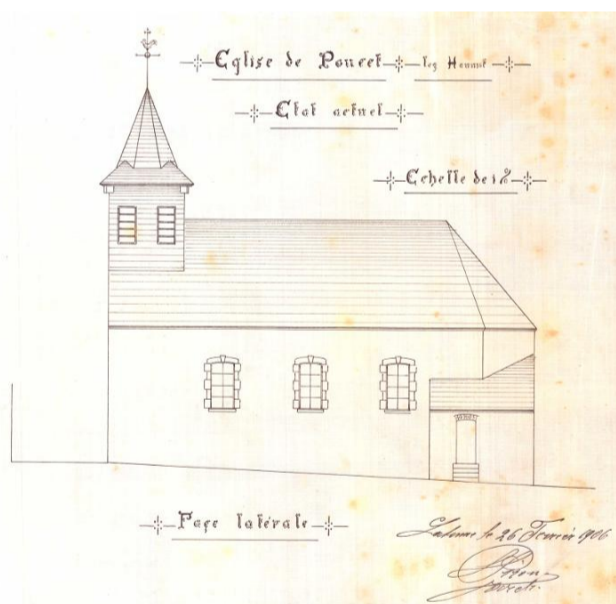


Son successeur, l'abbé Léon FROIDMONT (1909-1920) fit élaborer des nouveaux plans d'agrandissement.

Il ne put réaliser son projet, la guerre ayant rendu toute construction impossible. Il laissa à son successeur un capital 15.028,87 frs fruit de ses collectes.

En 1925 il envoya un don de 1.000frs pour la nouvelle église.

PROJET D'AGRANDISSEMENT DE L'EGLISE EN 1906



L'ARRIVEE DE L'ABBE JOSEPH THOELLEN



Le 20 janvier 1920, Monsieur l'abbé Joseph THOELLEN est nommé à la cure de Poucet avec comme mission de construire une nouvelle église.

L'idée n'était pas nouvelle, mais la tâche était bien plus ardue dans les temps difficiles d'après-guerre, où la construction coûtait cinq fois plus qu'auparavant.

Les dépenses tant pour la construction de la nouvelle église que la démolition de l'ancienne doivent être couvertes par les ressources de la fabrique de l'église.

Le curé Thoelen parcourut pendant 5 années la région sur sa vieille bicyclette pour récolter l'argent nécessaire à la construction du nouvel édifice.

LE PROJET ARCHITECTURAL

Dans sa séance du 7 janvier 1923, le conseil de fabrique charge Monsieur Louis SCHOENMEAEKERS, architecte à Huy, de dresser un projet.

Les plans, devis et cahier des charges sont soumis au conseil et approuvés dans la séance du 30 septembre 1923. L'approbation de l'évêché, de la députation et de la commission royale des monuments de Bruxelles est obtenue quelques jours plus tard.

En octobre 1924 l'autorisation de construire et de démolir est accordée et fin novembre l'autorisation d'accepter la donation PUTZEYS.

L'ADJUDICATION DES TRAVAUX

L'adjudication des soumissions eut lieu le 5 décembre 1924 et fut attribuée aux établissements "RENOIR Frères" d'Orp-le-Grand pour un montant de 232.403,77frs.

POURSUIVRE MALGRE LES OBSTACLES

En 1924, l'abbé Joseph THOELLEN continue à collecter car les ressources sont insuffisantes.

DEMANDE DE LA COMMISSION ROYALE DES MONUMENTS ET DES SITES

Le 23 janvier 1924, le projet paraît susceptible de recevoir le visa de la Commission royale des Monuments et des Sites, mais si rien ne s'y oppose la sacristie devra être prévue du côté sud de l'édifice. La fabrique devra placer dans la nouvelle église ;



Le banc de communion



La cuve de la chaire de vérité



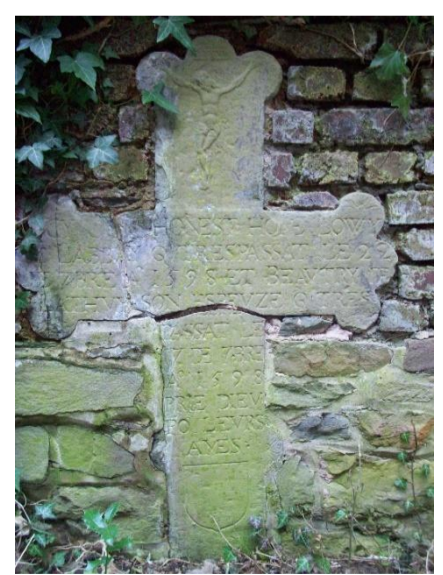
Le confessionnal



Un christ habilement sculpté

En outre l'architecte devra prendre les mesures nécessaires pour conserver les quatre croix de pierre encastrées dans les murs de l'ancienne construction à démolir. Il s'efforcera à leur procurer, dans la nouvelle église, un emplacement convenable. Neuf croix du 16^e et 17^e et une dalle funéraire du 18^e furent encastrées dans le mur de clôture.

On ignore lesquelles de ces croix étaient encastrées dans les murs de l'ancienne église.



Les croix du 16^e

LES TRAVAUX DE CONSTRUCTION

Dès 1923, Monsieur Hubert DOCQUIER est désigné pour la fabrication des briques. Elles sont faites à l'emplacement de la future église. Il fut fabriqué 479.000 briques pour un montant de 26.600frs.

Un grand besoin en eau étant nécessaire pour les travaux de maçonnerie, un puits a été foré à côté de la 2ième sacristie en mars 1923 (614frs).

L'entreprise RENOIR Frères signale que « vu les ressources dont vous disposez ne vous permettant pas d'exécuter le projet tel qu'il a été mis en adjudication, nous consentons à ce que vous y apportiez toutes les modifications que vous jugerez nécessaires... »

RENOIR Frères sont des spécialistes de ce genre de travaux. Ils ont fait plus de 70 églises.

MANQUE D'ARGENT - MODIFICATION DES PLANS

Le 26 décembre 1924, de profondes modifications sont apportées de commun accord. La tour qui était sur le côté, sera placée au milieu. Il y aura à gauche un baptistère et à droite une tourelle avec escalier. Il y aura 2 sacristies au lieu d'une, les fenêtres seront à deux lumières. La pierre de taille sera remplacée par de la pierre artificielle (béton) La longueur de l'église sera diminuée de 2 mètres et portée à 18 mètres, la largeur de 9 mètres sera portée à 9 mètres 14. Le chœur, à cheval plat, sera à pans coupés.

SOLIDARITE DES PAROISIENS



En juin 1925 arrive le matériel, chaux, laitier, bois, ciment, pierres de taille en tout plus de 100.000 kg à la gare de Hannut. Grâce au dévouement des habitants du village le déchargement et le transport, la marchandise arriva sans problème à bon port.

Halles des marchandises (ancienne gare de Hannut)

Le 7 mars 1925 on commença la fabrication des pierres artificielles dans la grange et la prairie de madame veuve ROSOUX-BRASSEUR. On y travailla tout l'été.



La veuve ROSOUX-BRASSEUR

Rue Neuve, la Maison ROSOUX BRASSEUR (actuellement SCALA Jérémey)

POSE DE LA PREMIERE PIERRE

La pose de la 1^{ière} pierre a lieu le 26 mai 1925 en présence de l'abbé MEAN doyen, du chanoine FRERE, de l'abbé DEJOIE, de L'abbé Léopold BOURGUIGNON, ... Sont présents les confrères de la Conférence, les enfants de l'école avec monsieur BAWIN l'instituteur, le conseil de fabrique, le conseil communal et toute la commune



Le Chanoine FRERE, le Doyen MEAN, l'abbé DEJOIE



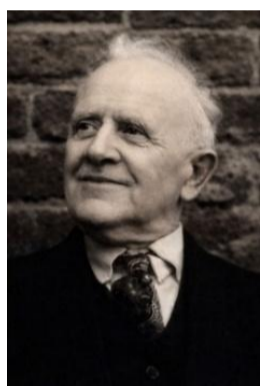
Quatre enfants du village, Florent WINAND, Ferdinand GRENIER, Raymond THONON et Joseph GUILLAUME portent la pierre garnie sur une civière.

AVANCEMENT DES TRAVAUX

Le lundi 21 septembre 1925, le bouquet est mis sur la tour, il est placé entre deux drapeaux.

Les charpentiers viennent remplacer les maçons, et le 28 octobre le coq trône au-dessus du clocher.

Les vitraux furent fabriqués par Monsieur BARY de Jette. Chaque vitrail du cœur a coûté 2.000frs, chacun des vitraux de la nef 550frs, et celui du jubé 2.000frs. Coût total, y compris le portail et les 8 panneaux pour les sacristies : 15.455frs.



Des bois en chêne de l'ancienne église furent récupérés pour monter le beffroi. Monsieur Léon NOEL, charpentier à Poucet, effectua le travail. L'Eglise est achevée mais il manque le vitrail du jubé, les armoires de sacristie. L'extérieur n'est pas encore aménagé.

PIERRE ENCASTREE DANS LE BAPTISTERE

Une pierre a été encastrée dans un mur du baptistère en souvenir de la construction de l'église reprenant les noms : du curé, du conseil de fabrique, de l'architecte et de l'entrepreneur



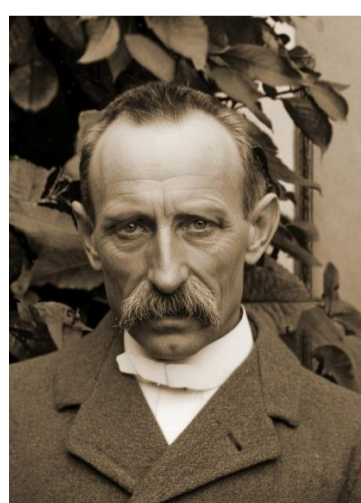
J. THOELLEN curé
A. BAWIN PRESIDENT
A. GRENIER
A. GUIMY
C. LANDRAIN
J. PIROTTE
L. SCHOENMAEKERS ARCHITECTE
F. RENOIR ENTREPRENEUR



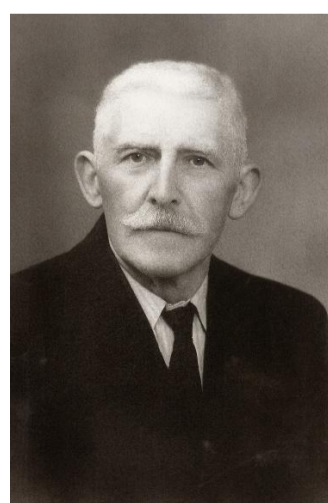
Curé THOELLEN



A. BAWIN



A. GRENIER

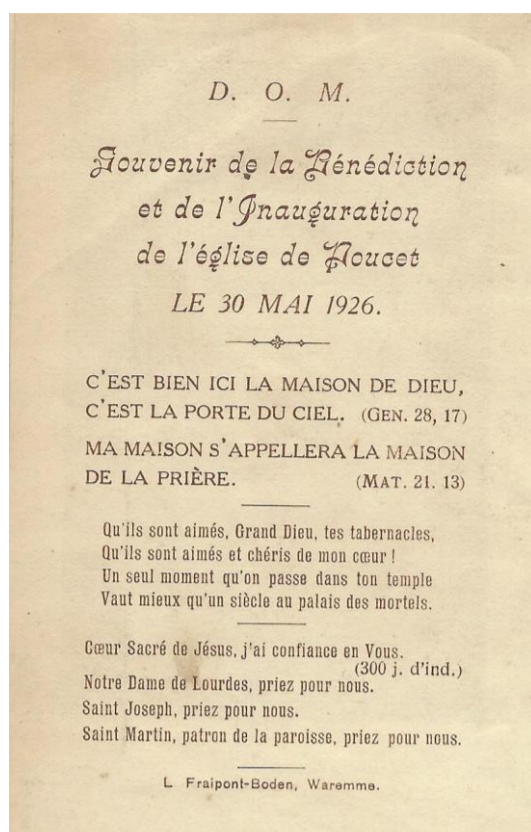


C. LANDRAIN



J. PIROTTE

BENEDICTION DE L'EGLISE



La bénédiction et l'inauguration de la nouvelle église a lieu le 30 mai 1926. Le curé THOELLEN était assisté à l'autel de Mrs les curés de Trognée, Bertrée, Villers le Peuplier, et le Chanoine FRERE. Étaient aussi présents les Doyens de Hannut, de Waremme et plusieurs prêtres. A l'évangile le directeur du collège St Louis de Waremme dans son discours, rappelle le dévouement de Monsieur le curé et des paroissiens. Il décrit « les beautés de la nouvelle église, sa flèche svelte dominant le joli village de Poucet, la nef aux lignes harmonieuses, les vitraux aux teintes si réussies... »

CONSECRATION DE L'EGLISE



La consécration de l'église eut lieu le 23 septembre 1926 par Monseigneur KERKHOFS, évêque coadjuteur

Pour l'occasion les rues sont décorées : des arcs de triomphe se succédaient depuis la ferme SENY jusqu'à l'église, depuis l'église jusque chez monsieur BAWIN dont la maison avait été transformée en jolie chapelle pour les reliques, et depuis l'église jusqu'au presbytère.

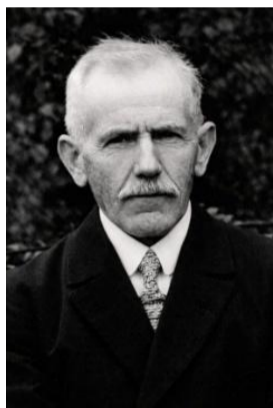


*Rue des Mayeurs, château SENY
(actuellement GUILLIAMS Christian)*



La maison de Monsieur BAWIN avait été transformée en jolie chapelle pour les reliques

Rue Léon Genot, maison BAWIN (actuellement COLLARD Thierry)



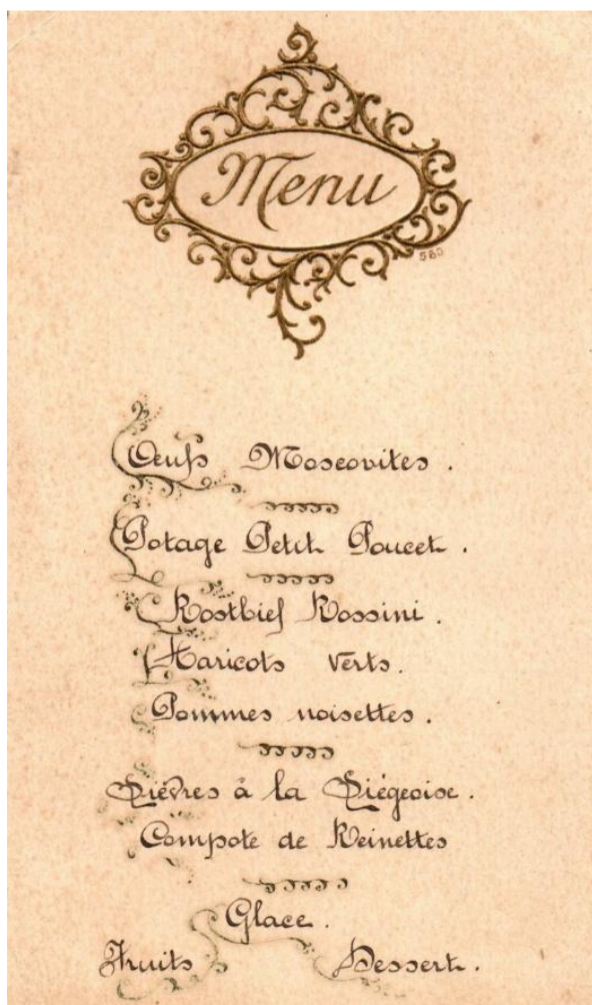
A 8 heures Mgr KERKHOFS est reçu au château SENY par monsieur le bourgmestre Henri CROTTEUX, puis se forma un cortège qui en procession se rendit ensuite à la chapelle des reliques. Et on commença la cérémonie de consécration.

Le bourgmestre Henri CROTTEUX

Après la grand'messe, le cortège se reforme et on conduit Monseigneur l'Evêque au presbytère pour une réception. Le menu avait été composé et offert par Madame SENY.



Madame SENY Isabelle



Menu de la reception au presbytère



Rue du Bosquet, le presbytère (actuellement GRENIER Charles)

JOURNAUX D'EPOQUE

POUCET
La Nouvelle Eglise

Dimanche dernier a eu lieu la bénédiction et l'inauguration de la nouvelle église de Poucet. Ce fut une cérémonie touchante, réunissant toute la paroisse dans ce beau temple qui s'ouvrait dans l'épanouissement de sa beauté au culte divin.

M. le curé Thoelen, qu'aucun obstacle n'a pu vaincre, avait la joie de chanter pour la première fois, la grand'messe solennelle. Il était assisté à l'autel de MM. les curés de Trognée, Bertrée et de M. le chanoine Frère. Etaient aussi présents MM. les Doyens de Hannut et de Waremme et plusieurs prêtres des environs. Etaient à l'honneur aussi, ce jour-là, M. Schoenmaekers, l'architecte de talent, auteur des plans de l'église et M. Rennoir, l'entrepreneur hors pair bien connu. Assistaient également, le conseil de fabrique, les autorités communales en tête d'une très nombreuse assistance.

A l'Evangile, M. l'abbé Dejoie, le distingué directeur du Collège de Waremme, a prononcé un discours de circonstance, décrivant en traits saillants la signification de cette belle cérémonie, les beautés de la nouvelle église, ses proportions habilement établies, sa flèche svelte dominant le joli village de Poucet, la nef aux lignes harmonieuses, les vitraux aux teintes si réussies, claires et fraîches, opposées à cette partie sombre quelquefois qui supprimait trop le bienfait de la lumière. L'orateur, en termes délicats, a exprimé les remerciements envers tous les coopérateurs.

La Société chorale a exécuté magistralement une messe de Perosi et plusieurs morceaux remarquables.

La veille au soir, toute la paroisse avait voulu commencer l'inauguration de sa nouvelle église, par une réunion vraiment familiale pour remercier et féliciter le dévoué pasteur que Poucet a le bonheur d'avoir à sa tête et offrir une magnifique lampe du Saint-Sacrement pour l'Eglise.

C'est ainsi, dans la reconnaissance, la joie et la piété, que l'entreprise difficile qui parut hasardeuse à d'aucuns, pour laquelle M. le curé a dépensé toutes ses forces, mais visiblement bénie par la Providence, se couronnait pour la gloire de Dieu.

**Bénédition de l'église le
30 mai 1926**

**Consécration de l'église
le 23 septembre 1926**

DANS NOS VILLAGES
1926. **POUCET**
Consécration de l'église.
Belle solennité.

Le jeudi 23, par une belle journée ensoleillée, a eu lieu la consécration de la nouvelle église de Poucet.

A 8 heures, un long cortège alla prendre Mgr Kerkhofs, évêque de Diocésarie, coadjuteur de Mgr Rutten, à la villa de Mme Sény, dont l'auto avait amené le prélat. M. Henri Crotteux, bourgmestre de Poucet, souhaite la bienvenue; puis le petit Gaston Hanson, d'une voix claire et ferme, lut un gentil compliment au nom des enfants. Mgr remercia et le cortège, présidé par M. le curé de Bertrée, se mit en marche au chant du Magnificat.

Les longues cérémonies de la consécration se déroulèrent ensuite d'une manière solennelle et impeccable sous la sûre direction de M. le chanoine Postelmans, maître de cérémonie à la Cathédrale de Liège.

Lorsque le moment fut venu, on alla en procession chercher les reliques destinées au maître-autel, à la demeure de M. Bawin, président du conseil de fabrique. Elles y avaient été déposées la veille, comme le prescrit la Liturgie, dans un salon transformé, par les demoiselles Bawin, en une jolie chapelle que tous ont admirée.

Lorsque la consécration fut achevée, un sermon de circonstance fut donné par M. l'abbé Méan, doyen de Hannut; ensuite la sainte messe, avec assistance pontificale, fut célébrée par M. l'abbé Thoelen, vicaire de Herve, et exécutée en musique par la vaillante chorale de Poucet, sous l'habile direction de M. l'abbé Thoelen, curé de la paroisse.

Il était 1 h. 15 lorsque le clergé et les paroissiens conduisirent à la cure Mgr Kerkhofs, qui adressa aux assistants quelques paroles de félicitations bien méritées.

L'église et les rues avaient été en effet bien décorées, bien garnies, sous l'habile direction de Mademoiselle Rosoux.

M. le chanoine Frère, M. le doyen de Hannut, l'abbé Rosoux, de Poucet, le curé de Latinne, M. Bourguignon, curé de Bassenge, ancien curé de Poucet, et les curés des paroisses voisines ont rempli les nombreuses fonctions nécessitées par la cérémonie. Grâce à la générosité de Madame Sény, M. le curé de Poucet put recevoir, avec honneur, l'évêque coadjuteur, les membres du clergé, l'entrepreneur, l'architecte, le conseil communal, le conseil de fabrique.

Mais notre rôle de correspondant du « Journal de Huy » s'arrête ici.

Ajoutons, pour finir, que tous les habitants de Poucet et surtout les mamans qui apportaient leurs enfants à bénir, ont été charmés de la bonne et sympathique simplicité et de la gracieuse prévenance de notre futur Evêque de Liège.

1. Journal de Huy corresp. abbé Bourguignon, curé Bassenge
2. Courrier de Huy, corresp. M. l'abbé Hanson, greffier

POUCET (HANNUT)
2. **CONSECRATION**
de la nouvelle église
par Monseigneur KERKHOFS

Cette cérémonie eut lieu jeudi dernier, 23 septembre, par un temps et un soleil admirables. La superbe décoration des rues formée par des centaines de mètres de guirlandes de roses, mettait la gaieté dans tout le village. Dix arcs de triomphe se succédaient depuis le château de Madame Sény jusque l'église, depuis l'église jusque chez M. Bawin, dont la maison avait été transformée en jolie chapelle pour les reliques, et depuis l'église jusqu'au presbytère.

Toute cette belle décoration aboutissait à la magnifique église qui devait, ce jour là même être consacrée solennellement, suivant la liturgie, au service de Dieu.

A 8 heures, eut lieu la réception de Mgr Kerkhofs, évêque coadjuteur, sur le perron du château de Mme Sény. M. Crotteux, bourgmestre, en termes heureux souhaita la bienvenue à Monseigneur et le petit Gaston Bawin, au nom des enfants de Poucet, exprima leurs sentiments de respect et de reconnaissance. Mgr répondit en quelques mots partant du coeur.

Puis se forma le cortège des paroissiens et des prêtres nombreux parmi lesquels nous citons M. le doyen de Hannut et MM. les chanoines Frère et Postelmans.

La procession se rendit à la chapelle des reliques où commença la longue et imposante cérémonie de la consécration de l'église et de l'autel.

La consécration finie, M. le Doyen monta en chaire et a fait ressortir devant la foule des paroissiens et étrangers la dignité de l'église, maison de Dieu, maison du Père, où doivent venir souvent les habitants de Poucet.

C'est vers midi que se chanta la grand Messe par M. l'abbé Thoelen, vicaire à Herve, frère du dévoué pasteur de la paroisse. La solennité se déroula avec toute la pompe liturgique et l'assistance pontificale. La chorale de Poucet exécuta de façon impeccable la Messe et le Te Deum de Perosi.

Après la cérémonie, le cortège se reforma pour conduire Mgr Kerkhofs au presbytère. Sa Grandeur en une allocution où s'exprimaient sa joie, son bonheur, sa gratitude envers tous ceux qui avaient contribué à la réussite de cette superbe fête, remercia les paroissiens de Poucet et les félicita vivement de leur piété et de leurs efforts pour l'ornementation somptueuse de leurs rues.

Monseigneur a directement gagné toutes les sympathies.

C'est au milieu de l'émotion générale qu'il donna la bénédiction à tous et plus particulièrement aux petits enfants.

Tout le monde n'a cessé d'émettre les appréciations les plus flatteuses pour la nouvelle église construite grâce au zèle inlassable du curé aimé de la paroisse, M. Thoelen, et d'admirer l'oeuvre des maîtres M. Schoenmaekers, architecte et Rennoir entrepreneur, qui ont su allier les difficultés du temps avec le souci architectural.

LES TRAVAUX CONTINUENT

Le 15 avril 1927, vendredi Saint, inauguration canonique du chemin de croix.

Le 27 avril 1928, placement du grillage extérieur et des fonds baptismaux par la maison SILLEN de Louvain. Le même qui avait fourni la croix de la tour.




En 1928, Messieurs Joseph VANDORMAEL et Fils réparent et prolongent le banc de communion pour 1.692frs.



Le retable à niches avec hauts reliefs est l'œuvre du dinandier tournaisien Arthur Vassaux et fut placé en 1929.

En 1930, François DESTOQUAY de Villers-le-Peuplier installa l'électricité dans l'église.

Ne dites pas...une lampe  *dites...une Philips.*

Entreprises Générales d'Électricité
Accumulateurs, Nettoyage & Entretien, Poste & Accessoires de T.S.F.
François DESTOQUAY
VILLERS-LE-PEUPLIER

Je soussigné Destoquay François, demeurant à Villers-le-Peuplier m'engage à effectuer aux conditions de la C^{te} exploitante, l'installation d'électricité de l'église de Pecaut comme suit :

1^{er} Circuit : 1 lampe simple jubi, 1 lampe simple extérieure, 1 lampe 2 directions A/ jubi
dont un interrupteur à la porte d'entrée et un interrupteur à la sacristie.

2^{es} Circuit : 1 lampe simple dans chaque sacristie, 1 lampe à chaque côté de l'autel, et 3 prises de courant.

3^e Circuit : alimentation 2 All pour lustre ; 4^e circuit : alimentation 2 All. pour lustre

5^e Circuit : alimentation 2 All pour lustre et Lampe du sanctuaire.

Détails du devis.

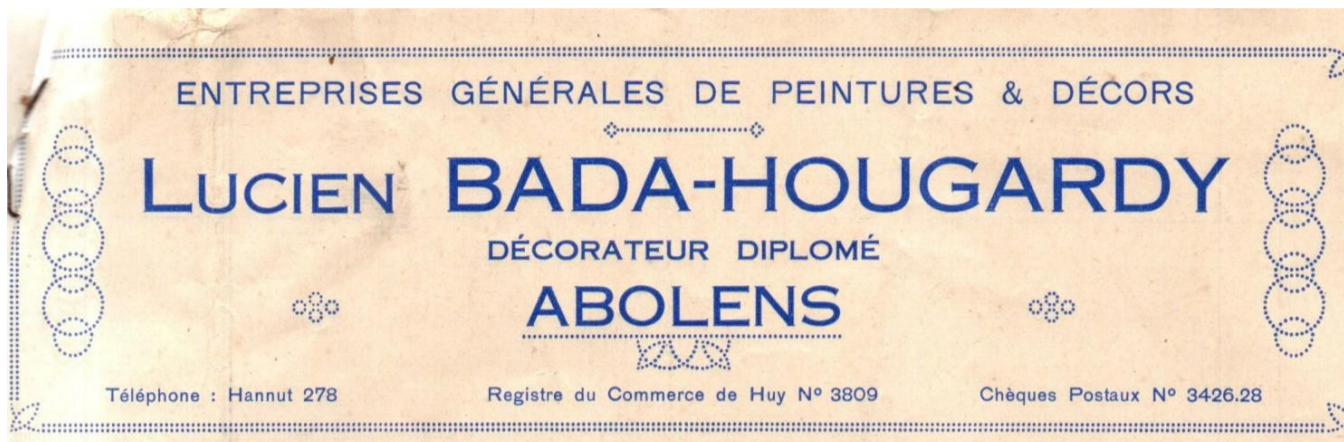
1 tableau complet au jubi (triphase et circuit)	105.00
1 tableau " sacristie (triphase avec 1 circuit et int général.	170.00
colonne d'alimentation entre les 2 tableaux avec fil 3x2 ⁴²	105.00
et alimentations on 2 allumages pour 3 lustres	
1 lampe complète sans jubi à 2 directions	135.00
1 lampe simple jubi	155.00
1 lampe porte d'entrée avec girandole ornée	175.00
3 prises de courant, 2 alimentations pour girandole (chaux) et 1 lampe sacristie	220.00
lampe du sanctuaire	80.00
	95.00
	310.00
	52.00
	<u>762.00</u>

Installation garantie 5 ans contre tout défaut d'établissement
Fait à Villers-le-Peuplier le 29/8/30
Destoquay



En 1932, Monsieur Joseph Vandormael restaure la chaire de vérité pour 3.100 francs. Celle-ci a été placée du côté de l'évangile, car du côté de l'épître, où elle était placée primitivement, le prédicateur était gêné par le soleil à certaines époques de l'année. Par symétrie, on a placé le confessionnal du côté opposé

Joseph VANDORMAEL

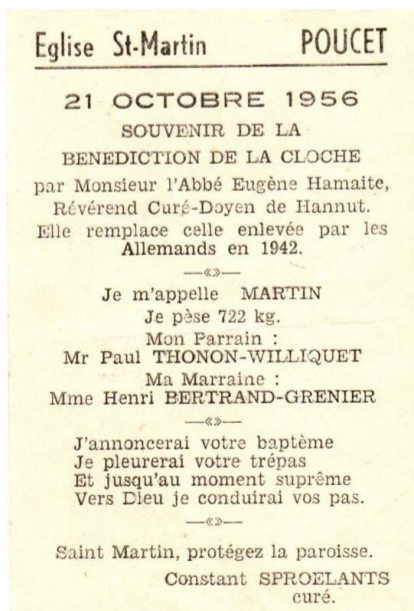


En 1936, l'église a été peinte à la couleur à l'huile par Monsieur BADA, d'Abolens pour la somme de 11.700frs.



En 1939, l'église acquière les meubles du chœur, 2 fauteuils et deux tabourets fabriqués par Joseph VANDORMAEL ainsi qu'un prie-Dieu pour 1.450frs.

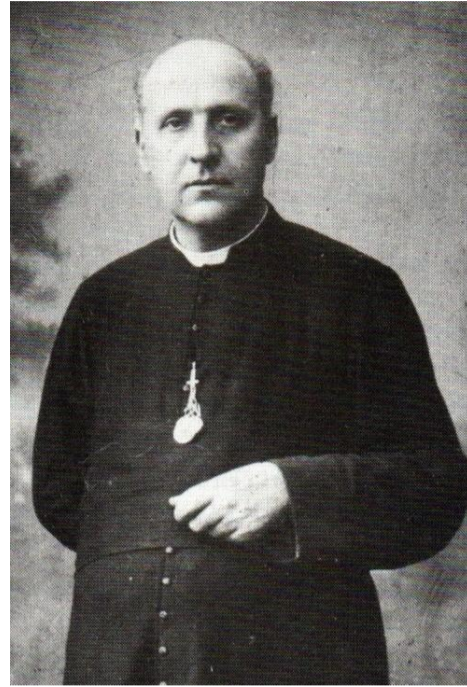
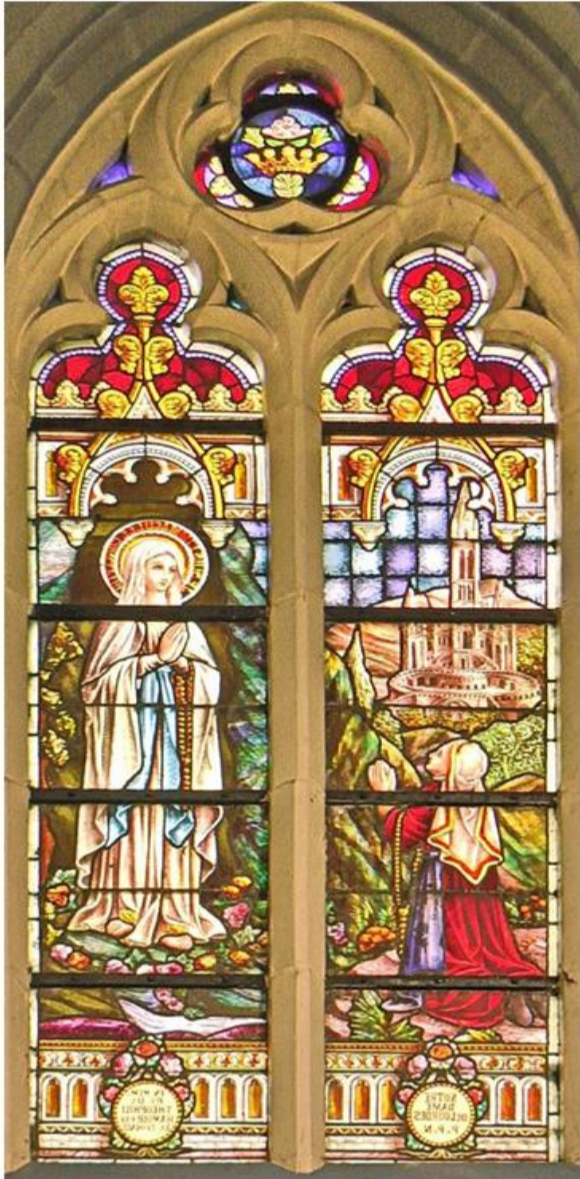
En 1941, à l'initiative du curé LUX, les orgues furent installées. Elles furent construites par la maison Huis Leyser & Verschueren de Tongres et coûtèrent 28 500 francs, auxquels s'ajoutèrent 500 francs de frais d'électricité. La paroisse contribua par un don de 12 000 francs. Les orgues furent inaugurées le 15 août et tenues à cette occasion par Monsieur Adolphe Delchambre de Blehen.



La cloche nommée Martin ayant été enlevée par les Allemands en 1942 fut remplacée à l'initiative du curé SPROELANTS, en 1956 par une nouvelle cloche
Parrain : *Paul THONON*
Marraine : *Augusta GRENIER*

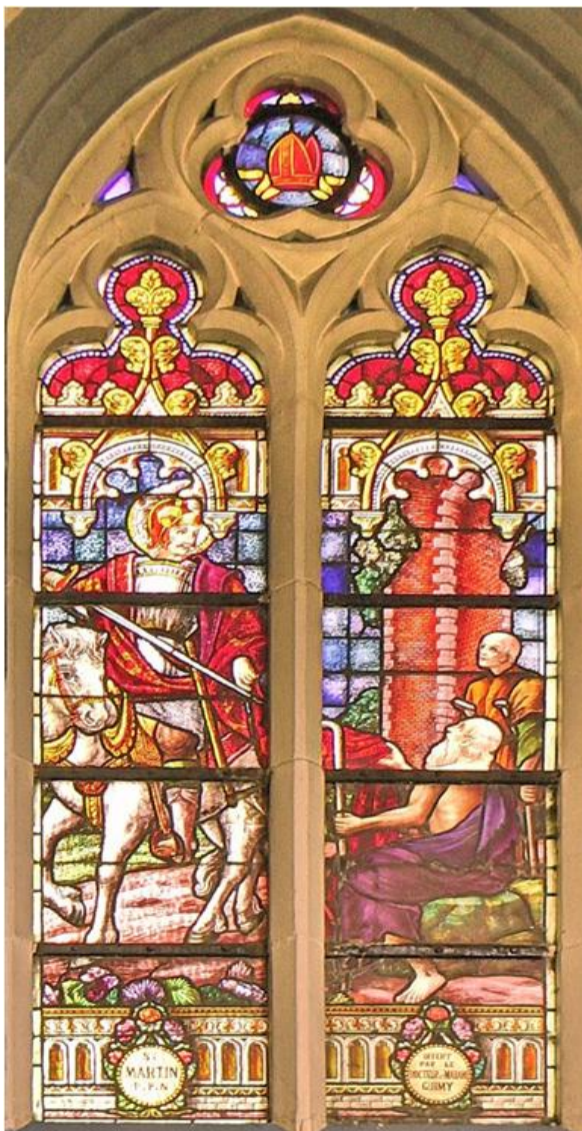
DONS DES GENEREUX DONATEURS

VITRAUX DANS LE CŒUR



Le curé Théophile HAMOIR

Ci-contre, l'apparition de Notre-Dame de Lourdes. Il porte les inscriptions « Notre-Dame-de-Lourdes P.P.N. » et « IN MEM RDI DNI THEOPHILI HAMOIR par. Ex Trognée ». Le curé Théophile Hamoir curé de Trognée de 1920 à 1925, est à l'origine de la construction en 1921 de la grotte Notre-Dame-de-Lourdes à Trognée



Le docteur Philippe GUIMY et madame

Le vitrail ci-contre montre saint Martin partageant son manteau avec un pauvre. L'inscription de gauche indique « St Martin P.P.N. ». Celle de droite porte le nom des donateurs : le docteur et Madame GUIMY

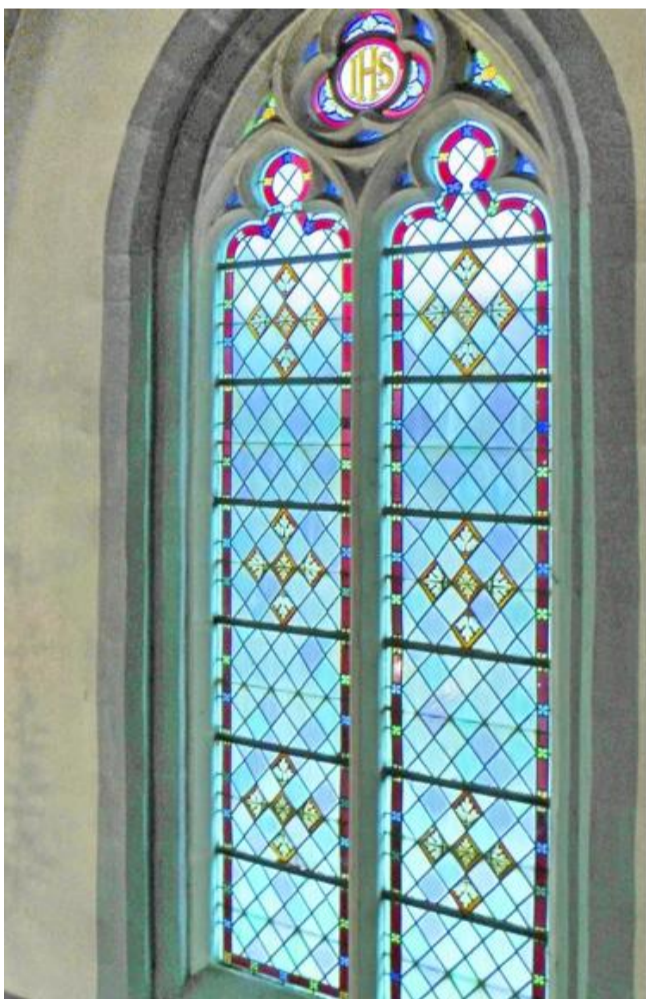


Le curé Joseph Thoelen

Le vitrail central, situé derrière l'autel majeur, montre l'apparition du Christ à sainte Marguerite Marie. Les inscriptions « S.C. de Jésus, ayez pitié de nous » et « À mes parents défunts. L'abbé Jos Thoelen curé » se trouvent dans des cartouches en bas

VITRAUX DANS LA NEF

Deux d'entre eux portent les noms de leurs généreux donateurs : M. A. Delathuy ; M. et Mme H. Delathuy Dormal et la famille Rosoux.



La famille Rosoux

Au 1^{er} rang, Maria ROSOUX née en 1914, Catherine BRASSEUR née en 1842, Pauline ROSOUX née en 1912, derrière Marie Joseph ROSOUX née en 1872, Charles ROSOUX née en 1907 et Marie Thérèse MAZY née en 1883

Monsieur Joseph GENOT fut également donateur pour un vitrail de la nef, mais préféra garder l'anonymat



Joseph GENOT né en 1875



Dans le baptistère, on trouve un très beau vitrail offert par la maison BARY de Jette y représentant le baptême de Jésus par saint Jean-Baptiste. Il porte l'inscription ECCE AGNUS DEI (voici l'agneau de Dieu).



La paroisse veut donner à son curé qui s'est dévoué pour la construction de l'Eglise un témoignage de sa reconnaissance. Les deux plus vieux paroissiens Louis MORREN 85 ans et François WINAND 81 ans, présentent à Monsieur le curé la superbe lampe de Sanctuaire comme témoignage durable de reconnaissance universelle.

**Elle fut volée en novembre 1994 et portait l'inscription :
HOMMAGE DE RECONNAISSANCE DES PAROISSIENS DE
POUCET A LEUR DEVOUE ET BIEN AIME CURE
MONSIEUR JOSEPH THOELLEN. 30 MAI 1926.**



Monsieur Joseph ROYER-GOFFIN, associé de Madame SENY a fait cadeau d'une statue de Saint ROCH pour le prix de 570frs



La statue de Sainte Thérèse est un don de monsieur et madame LAUWETTE d'Oreye, offert pour la guérison de leur enfant.



En août 1930, le docteur GUIMY fait don de 4.000frs pour l'installation électrique et la lustrerie de l'Eglise.

Le lustre central en laiton date de 1931. Il a été fabriqué par les Ateliers d'Arts Emile Pirotte de Liège. Il porte l'inscription « don de Mr le Docteur et Me Guimy ».



Tabernacle : A la mémoire du père Damien SSCC martyr de charité à Molokai Hawaï. Offert par Mère Louise-Henriette THOELLEN, sœur du curé THOELLEN



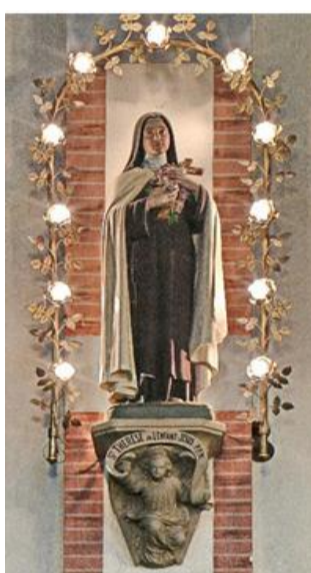
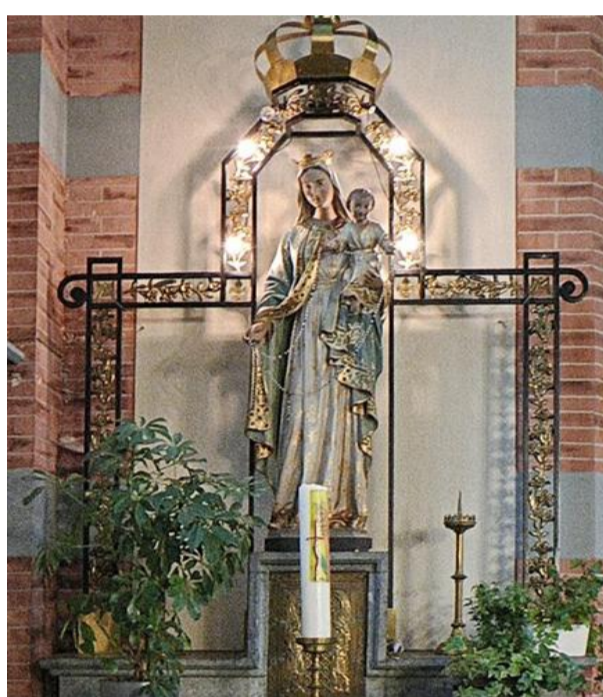
Sœur Louise-Henriette THOELLEN



Mère Jeanne, des Dames Ursulines, de Diepenbeek, fit don des 6 chandeliers du maître-autel (900 F.)



Christ en laiton. Inscription : Don de Melle LILLIAN FREITAS. Kaimuki Honolulu 1929



En mars 1946, placement des entourages aux deux petits autels ainsi que des glorieuses à Sainte Thérèse. L'autel de la Vierge et la glorieuse à Sainte-Thérèse est un don de la famille STRAUVEN-BARE



Joseph BARE né en 1879



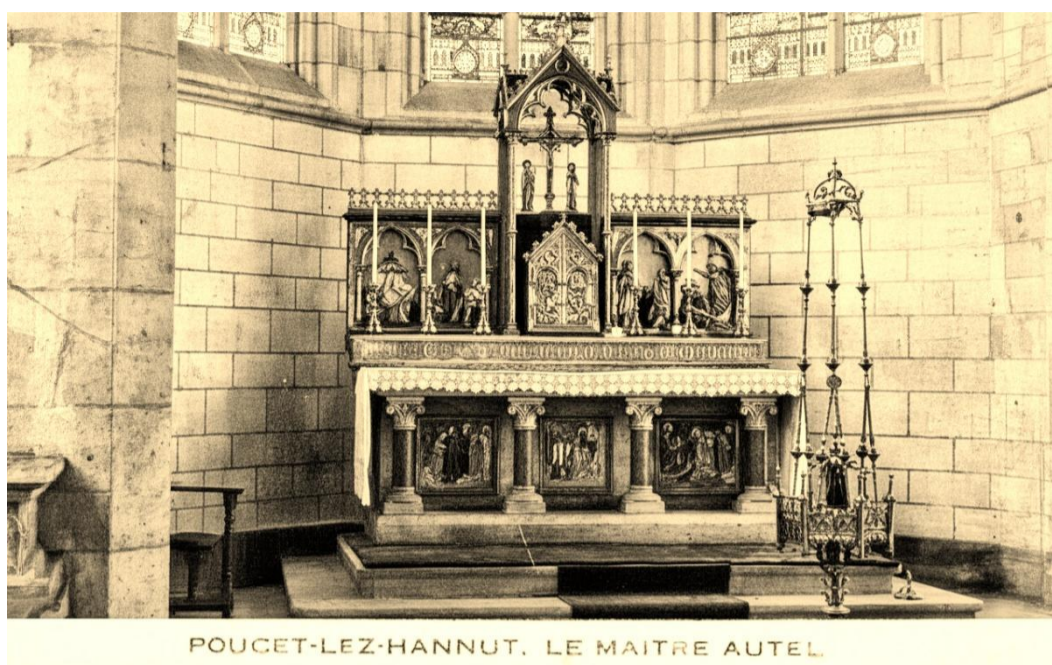
En 1949, Mademoiselle Lucienne BAWIN fait don à l'Eglise d'une statuette de l'Enfant Jésus.



Adolphe VALENTIN née en 1907

En 1957, don de Monsieur Adolphe VALENTIN de l'éclairage des deux autels latéraux.

CARTES POSTALES DE LA NOUVELLE EGLISE



CURES AYANT DESSERVI LA PAROISSE DE POUCKET DE 1920 A NOS JOURS



Arnold Joseph THOEL
1920-1931



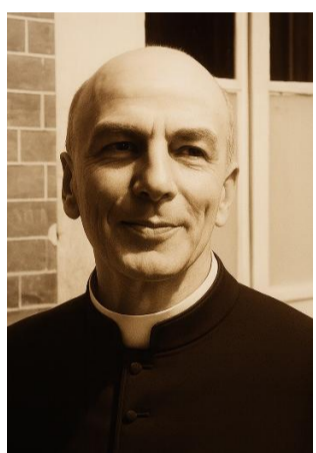
Joseph Richard LUX
1931-1945



Constant SPROELANS
1945-1958



Pierre CHAPELIER
1958-1962



Léopold DELCHAMBRE
1963-1970



Charles DEMARTELAAR
le dimanche avant 1970



François DECHAMPS
1970



Jean Marie GENET
1970-1972



Jules DELCHAMBRE
1973-1986



René MELON
1986-1988



Charles Paul WEYNAND
1988-2018
Prêtre résident depuis 2018



Faustin MANSIARA
2019-2020



Pierre VANDORMAEL
2020

POUCET ET SA TOUR D'ÉGLISE MAJESTUEUSE



Photo journal « Vers l'avenir » du 27 juin 2025 – série « L'église au milieu du village »

